



Rapid Review

Förderung der Adhärenz bezüglich der Durchführung des Guajak-basierten Stuhlbluttests bei stationär aufgenommenen Patient*innen

erstellt von Camilla Neubauer, MA, BSc, Mag.^a Ana Toromanova, Dipl.-Kult. Irma Klerings

https://ebninfo.at/Stuhlbluttests_bei_stationaeren_PatientInnen

Bitte den Rapid Review wie folgt zitieren:

Neubauer C., Toromanova A., Klerings I., Förderung der Adhärenz bezüglich der Durchführung des Guajak-basierten Stuhlbluttests bei stationär aufgenommenen Patient*innen: Rapid Review. Evidenzbasiertes Informationszentrum für Pflegende; Dezember 2021. DOI:10.48341/5cfv-0x44

Verfügbar unter: https://ebninfo.at/Stuhlbluttests_bei_stationaeren_PatientInnen

Anfrage

Gibt es Evidenz dafür, dass bei erwachsenen, stationär aufgenommenen Patienten*innen spezielle Interventionen zur Förderung der Adhärenz bezüglich der Durchführung und Rückgabe von Guajak-basierten Stuhlbluttests (gFOBT) wirksamer sind als keine speziellen Maßnahmen?

Ergebnisse

Studien

Im Rahmen unserer umfassenden systematischen Literaturrecherche in vier Datenbanken wurden insgesamt 1047 Publikationen identifiziert. Nach Durchsicht der Überschriften und der Zusammenfassungen aller gefundenen Studien überprüften wir zwei Volltexte auf ihre Eignung für die Beantwortung der vorliegenden Fragestellung. Diese entsprachen jedoch nicht den zuvor definierten Einschlusskriterien.

Resultate

Auf Basis der verfügbaren Ergebnisse kann nicht beurteilt werden, ob spezielle Interventionen zur Förderung der Adhärenz bezüglich der Durchführung und Rückgabe der gFOBT im stationären Setting wirksam sind.

Vertrauen in das Ergebnis



0 von 3 = insuffizient

Es können keine Aussagen darüber getroffen werden, ob spezielle Maßnahmen zur Förderung der Adhärenz bezüglich der Durchführung und Rückgabe von gFOBT bei stationär aufgenommenen Patient*innen wirksamer als keine Maßnahmen sind.

Einleitung

Der Guajak-basierte Stuhlbluttest (gFOBT) findet primär als Screening-Instrument in der jährlichen Darmkrebsvorsorge im außerklinischen Bereich Anwendung (1, 2). Der Test wird zur Abklärung einer Blutung im Bereich des Magen-Darm-Trakts eingesetzt, sofern kein sichtbarer Blutverlust erkennbar ist (3). Er findet daher auch als diagnostisches Hilfsmittel in Krankenhäusern Anwendung um die Ursache einer Anämie mit oder ohne Eisenmangel sowie von schwarzem Stuhl bei Patient*innen mit Symptomen zu untersuchen (4, 5).

Der gFOBT kann von den Patien*innen selbst durchgeführt werden, dabei entnehmen sie an drei aufeinanderfolgenden Tagen eine Stuhlprobe, die auf eine Testkarte aufgetragen wird (1). Im Klinikalltag scheint es vorzukommen, dass ausgehändigte Tests von den Patient*innen selbst nicht durchgeführt werden und dies folglich zu einer verminderten Rücklaufquote führt.

Diese Thematik scheint beim gFOBT als Screening-Instrument im ambulanten Setting ebenso bekannt zu sein. Das Brechen eines kulturellen Tabus durch die Stuhlprobenentnahme, dabei empfundenes Schamgefühl (6) sowie Ekel und Schwierigkeiten in der Handhabung (7) werden mitunter als Gründe für eine verhaltene Testbereitschaft angegeben.

Der vorliegende Rapid Review geht der Frage nach, ob spezielle Interventionen zur Förderung der Adhärenz bezüglich der Durchführung und Rückgabe der gFOBT bei stationär aufgenommenen Patient*innen wirksamer als keine Interventionen sind.

Methoden

Um relevante Publikationen zu finden, führte eine Informationsspezialistin eine systematische Literaturrecherche in nachstehenden Datenbanken durch:

- CINAHL EBSCO (Cumulative Index to Nursing and Allied Health Literature)
- Ovid MEDLINE®
- JBI EBP Database (Joanna Briggs Institute Evidence-based Practice)
- Cochrane Library

Als Suchbegriffe wurden – wo möglich – sowohl Schlagwörter (z. B. Medical Subject Headings) als auch Freitext-Begriffe verwendet. Zusätzlich wurde eine Pubmed-Similar-Articles-Suche durchgeführt. Als Ausgangsreferenzen dienten Publikationen, deren Abstracts in der Vorabsuche als potenziell relevant identifiziert worden waren. Zudem wurden auch die Referenzlisten der relevanten Publikationen gesichtet. Der vorliegende Rapid Review berücksichtigt alle Studien zur gegenständlichen Frage, die durch die Literatursuche bis zum 30. August 2021 zu identifizieren waren. Die Ergebnisse der Recherche sind in Abbildung 1 grafisch dargestellt. Das detaillierte methodische Vorgehen ist im Methodenhandbuch auf unserer Website unter https://ebninfo.at/wp-content/uploads/IZP_Methoden_Manual.pdf beschrieben.

Ein- und Ausschlusskriterien

Folgende Kriterien wurden im Vorfeld der Literaturrecherche definiert und für die Auswahl der relevanten Studien herangezogen:

	Einschlusskriterium	Ausschlusskriterium
Population	Stationär aufgenommene Patient*innen (≥ 18 Jahre) mit angeordnetem gFOBT	<ul style="list-style-type: none"> • nicht stationär aufgenommene Patient*innen (≥18 Jahre) • Kinder und Jugendliche (≤18 Jahre)
Intervention	Intervention zur Förderung der Durchführung und Rückgabe des gFOBT	<ul style="list-style-type: none"> • andere Testverfahren zum Nachweis von Blut im Stuhl (z.B. iFOBT – immunologischer Test auf okkultes Blut) • Durchführung des gFOBT durch Pflegepersonal
Kontrollintervention	keine Interventionen	Durchführung des gFOBT durch Pflegepersonal
Endpunkt	Häufigkeit der Rückgabe	-
Setting	Krankenhaus	<ul style="list-style-type: none"> • ambulant • extramural

Studiendesign	systematische Übersichtsarbeiten, randomisierte kontrollierte Studien, nicht randomisierte kontrollierte Studien, Kohortenstudien	qualitative Studien, Fall-Kontroll-Studien, Fallserien, Querschnittstudien
Publikationszeitraum	keine Einschränkungen	-
Sprache	Deutsch, Englisch	andere Sprachen

Tabelle 1: Ein- und Ausschlusskriterien

Resultate

Studien

Im Rahmen unserer umfassenden systematischen Literatursuche konnten, nach Entfernung der Duplikate, insgesamt 1047 Studien identifiziert werden. Zwei davon wurden im Volltext beschafft und auf ihre Eignung für die Beantwortung der vorliegenden Fragestellung beurteilt; allerdings entsprachen sie nicht den vordefinierten Einschlusskriterien. Die Ausgangsfrage – ob spezielle Maßnahmen zur Adhärenz bezüglich der Förderung der Durchführung und Rückgabe von gFOBT wirksamer als keine Maßnahmen sind – lässt sich aufgrund fehlender Evidenz nicht beantworten. Es kann daher keine Aussage über den Einfluss spezieller Maßnahmen zur Adhärenz bezüglich der Förderung der Durchführung und Rückgabe des gFOBT bei stationär aufgenommenen Patient*innen getroffen werden.

Anhang

Abkürzungen


gFOBT	Guajakharz-basierter Stuhlbluttest
iFOBT	Immunologischer Test auf okkultes Blut
MeSH	Medical Subject Headings System
	Insuffizient: Das Vertrauen in das Ergebnis ist unzureichend oder fehlend, um die Wirksamkeit und Sicherheit der Behandlung/der Intervention einschätzen zu können.

Tabelle 2: Abkürzungen

Suchstrategien

Ovid Medline, 30.08.20210

#	Searches	Results
1	Occult Blood/	5817
2	f?ecal occult blood.ti,ab,kf.	4258
3	(FOBT or gFOBT).ti,ab,kf.	1530
4	H?emoccult.ti,ab,kf.	719
5	or/1-4	7816
6	"patient acceptance of health care"/ or patient compliance/	109120
7	(participat* or complian* or adher* or uptake or return rate?).ti,ab,kf.	1282899
8	6 or 7	1348227
9	5 and 8	2033
10	health education/ or health promotion/	132773
11	communication/ or reminder systems/	93328
12	((improv* or promot* or increase* or enhanc* or better or higher) adj2 (participat* or complian* or adher* or uptake)).ti,ab,kf.	97702
13	((promot* or increase*) adj4 (test* or FOBT or completion or rate?)).ti,ab,kf.	289559
14	((compar* or difference?) adj4 (participation or complian* or adher* or uptake or rate?)).ti,ab,kf.	210668
15	or/10-14	787198
16	9 and 15	783
17	exp Ambulatory Care Facilities/ or Ambulatory Care/ or Outpatients/	113628
18	(ambulatory or outpatient? or out-patient?).ti,kf.	72700
19	17 or 18	147934
20	16 not 19	753
21	limit 20 to "humans only (removes records about animals)"	753
22	(english or german).lg.	29135040
23	21 and 22	722
24	Systematic Review.pt.	166528
25	review.pt.	2852301
26	(medline or medlars or embase or pubmed or cochrane or (scisearch or psychinfo or psycinfo) or (psychlit or psyclit) or cinahl or ((hand adj2 search\$) or (manual\$ adj2 search\$)) or (electronic database\$ or bibliographic database\$ or computerized database\$ or online database\$) or (pooling or pooled or mantel haenszel)	412263

	or (peto or dersimonian or der simonian or fixed effect)).tw,sh. or (retraction of publication or retracted publication).pt.	
27	25 and 26	175936
28	meta-analysis.pt. or meta-analysis.sh. or (meta-analys\$ or meta analys\$ or metaanalys\$).tw,sh. or (systematic\$ adj5 review\$).tw,sh. or (systematic\$ adj5 overview\$).tw,sh. or (quantitativ\$ adj5 review\$).tw,sh. or (quantitativ\$ adj5 overview\$).tw,sh. or (quantitativ\$ adj5 synthesis\$).tw,sh. or (methodologic\$ adj5 review\$).tw,sh. or (methodologic\$ adj5 overview\$).tw,sh. or (integrative re-search review\$ or research integration).tw.	383140
29	24 or 27 or 28	454427
30	23 and 29	36
31	exp randomized controlled trial/ or (random* or placebo).mp.	1547296
32	23 and 31	248
33	exp cohort studies/ or exp epidemiologic studies/ or exp clinical trial/ or exp evaluation studies as topic/ or exp statistics as topic/	5978597
34	((control and (study or group*)) or (time and factors) or cohort or program or comparative stud* or evaluation studies or survey* or follow-up* or ci).mp.	7814734
35	33 or 34	10287454
36	(animals/ not humans/) or comment/ or editorial/ or exp review/ or meta analysis/ or consensus/ or exp guideline/ or hi.fs. or case report.mp.	9479103
37	35 not 36	7983121
38	23 and 37	580
39	case reports/ or (case? not control).ti,kf.	2677524
40	23 not 39	718
41	30 or 32 or 38 or 40	720

JBIP Database (Ovid), 30.08.2021

#	Searches	Results
1	f?ecal occult blood.af.	16
2	(FOBT or gFOBT).af.	11
3	H?emoccult.af.	4
4	1 or 2 or 3	16

Cochrane Library, 30.08.2021

ID	Search	Hits
#1	[mh ^"Occult Blood"]	445

#2	(f?ecal NEXT "occult blood"):ti,ab,kw	765
#3	(FOBT:ti,ab,kw OR gFOBT:ti,ab,kw)	401
#4	H?emoccult:ti,ab,kw	128
#5	{or #1-#4}	1060
#6	[mh ^"patient acceptance of health care"] OR [mh ^"patient compliance"]	12806
#7	(participat*:ti,ab,kw OR complian*:ti,ab,kw OR adher*:ti,ab,kw OR uptake:ti,ab,kw OR ("return" NEXT rate?):ti,ab,kw)	206672
#8	#6 or #7	208541
#9	#5 and #8	497
#10	[mh ^"health education"] OR [mh ^"health promotion"]	9525
#11	[mh ^communication] OR [mh ^"reminder systems"]	3338
#12	((improv*:ti,ab,kw OR promot*:ti,ab,kw OR increase*:ti,ab,kw OR enhanc*:ti,ab,kw OR better:ti,ab,kw OR higher:ti,ab,kw) NEAR/2 (participat*:ti,ab,kw OR complian*:ti,ab,kw OR adher*:ti,ab,kw OR uptake:ti,ab,kw))	16852
#13	((promot*:ti,ab,kw OR increase*:ti,ab,kw) NEAR/4 (test*:ti,ab,kw OR FOBT:ti,ab,kw OR completion:ti,ab,kw OR rate?:ti,ab,kw))	29005
#14	((compar*:ti,ab,kw OR difference?:ti,ab,kw) NEAR/4 (participation:ti,ab,kw OR complian*:ti,ab,kw OR adher*:ti,ab,kw OR uptake:ti,ab,kw OR rate?:ti,ab,kw))	44238
#15	{or #10-#14}	95386
#16	#9 and #15	289
#17	[mh "Ambulatory Care Facilities"] OR [mh ^"Ambulatory Care"] OR [mh ^Outpatients]	6136
#18	(ambulatory:ti,kw OR outpatient?:ti,kw OR out-patient?:ti,kw)	28673
#19	#17 or #18	29383
#20	#16 not #19	271
#21	#20 in Cochrane Reviews, Cochrane Protocols	1
#22	(clinicaltrials or trialsearch or ANZCTR or ensaiosclinicos or chicttr or cris or ctri or registroclinico or clinicaltrialsregister or DRKS or IRCT or rctportal or JapicCTI or JMACCT or jRCT or UMIN or trialregister or PACTR or REPEC or SLCTR):so	376042
#23	conference abstract:pt or abstract:so	179969
#24	#20 not (#22 or #23) in Trials	199
#25	#21 or #24	200

CINAHL (Ebsco), 30.08.2021

#	Query	Limiters/Expanders	Results
---	-------	--------------------	---------

S1	(MH "Occult Blood")	Search modes - Boolean/Phrase	1,817
S2	f#ecal occult blood	Search modes - Boolean/Phrase	1,316
S3	FOBT OR gFOBT	Search modes - Boolean/Phrase	594
S4	H#emoccult	Search modes - Boolean/Phrase	78
S5	S1 OR S2 OR S3 OR S4	Search modes - Boolean/Phrase	2,405
S6	(MH "Patient Compliance") OR (MH "Attitude to Health") OR (MH "Health Behavior")	Search modes - Boolean/Phrase	123,803
S7	participat* OR complian* OR adher* OR uptake OR return rate#	Search modes - Boolean/Phrase	437,267
S8	S6 OR S7	Search modes - Boolean/Phrase	513,521
S9	S5 AND S8	Search modes - Boolean/Phrase	835
S10	(MH "Health Education") OR (MH "Patient Education") OR (MH "Health Promotion")	Search modes - Boolean/Phrase	157,721
S11	(MH "Communication") OR (MH "Reminder Systems")	Search modes - Boolean/Phrase	86,219
S12	((improv* OR promot* OR increase* OR enhanc* OR better OR higher) N2 (participat* OR complian* OR adher* OR up- take))	Search modes - Boolean/Phrase	36,359
S13	((promot* OR increase*) N4 (test* OR FOBT OR completion OR rate#))	Search modes - Boolean/Phrase	55,435
S14	((compar* OR difference#) N4 (participation OR complian* OR adher* OR uptake OR rate#))	Search modes - Boolean/Phrase	58,972
S15	S10 OR S11 OR S12 OR S13 OR S14	Search modes - Boolean/Phrase	371,099
S16	S9 AND S15	Search modes - Boolean/Phrase	392
S17	(MH animals+ OR MH (animal studies) OR TI (animal model*)) NOT MH (human)	Search modes - Boolean/Phrase	195,527
S18	S16 NOT S17	Search modes - Boolean/Phrase	392

S19	(TI (systematic* N3 review*)) OR (AB (systematic* N3 review*)) OR (TI (systematic* N3 bibliographic*)) OR (AB (systematic* N3 bibliographic*)) OR (TI (systematic* N3 literature)) OR (AB (systematic* N3 literature)) OR (TI (comprehensive* N3 literature)) OR (AB (comprehensive* N3 literature)) OR (TI (comprehensive* N3 bibliographic*)) OR (AB (comprehensive* N3 bibliographic*)) OR (TI (integrative N3 review)) OR (AB (integrative N3 review)) OR (JN "Cochrane Database of Systematic Reviews") OR (TI (information N2 synthesis)) OR (TI (data N2 synthesis)) OR (AB (information N2 synthesis)) OR (AB (data N2 synthesis)) OR (TI (data N2 extract*)) OR (AB (data N2 extract*)) OR (TI (medline OR pubmed OR psyclit OR cinahl OR (psycinfo NOT"psycinfo database") OR "web of science" OR scopus OR embase)) OR (AB (medline OR pubmed OR psyclit OR cinahl OR (psycinfo NOT"psycinfo database") OR "web of science" OR scopus OR embase)) OR (MH "Systematic Review") OR (MH "Meta Analysis") OR (TI (meta-analy* OR metaanaly*)) OR (AB (meta-analy* OR metaanaly*))	Search modes - Boolean/Phrase	234,732
S20	S18 AND S19	Limiters - Language: English, German	21
S21	MH randomized controlled trials OR MH double-blind studies OR MH single-blind studies OR MH random assignment OR MH pretest-posttest design OR MH cluster sample OR TI (randomised OR randomized) OR AB (random*) OR TI (trial) OR MH (sample size) AND AB (assigned OR allocated OR control) OR MH (placebos) OR PT (randomized controlled trial) OR AB (control W5 group) OR MH (crossover design) OR MH (comparative studies) OR AB (cluster W3 RCT)	Search modes - Boolean/Phrase	881,190
S22	S18 AND S21	Limiters - Language: English, German	194
S23	(cohort OR (control AND study) OR (control AND group*)) OR program OR comparative stud* OR evaluation studies OR survey* OR follow-up* OR time factors OR ci OR (MH "Comparative Studies") OR (MH "Clinical Research") OR	Search modes - Boolean/Phrase	2,268,777

	(MH "Clinical Trials+") OR (MH "Nonrandomized Trials") OR (MH "Nonexperimental Studies+") OR (MH "Quasi-Experimental Studies+") NOT ((ZT "review") OR (MH "Literature Review+") OR (MH "Case Studies") OR (MH "Meta Analysis") OR (MH "Practice Guidelines") OR (MH "History+"))		
S24	S18 AND S23	Limiters - Language: English, German	303
S25	(MH "Case Studies") OR TI (case# NOT control) OR SU (case# NOT control)	Search modes - Boolean/Phrase	219,989
S26	S18 NOT S25	Limiters - Language: English, German	391
S27	S20 OR S22 OR S24 OR S26	Limiters - Language: English, German	391

Pubmed Similar Articles (based on the first 100 linked references for each article), 31.08.2021

Search number	Query	Results
1		11316179
2	Similar articles for PMID: 11316179	116
3		27089107
4	Similar articles for PMID: 27089107	129
5		15836533
6	Similar articles for PMID: 15836533	205
7	11316179 27089107 15836533 17063111 25014182 15917068 22872076 18725159 19774423 18155580 25314355 16865681 16279910 31481027 15165660 23022920 19130147 21665058 1953220 25481598 7940181 11721767 25605531 10491719 20946427 23868091 8532551 8532551 17063111 24934845 16775188 19577340 18155580 12858236 25574108 18157581 14499791 31972617 12858236 15710277 21367600 12073414 19130147 22810358 8362837 16083699 23780844 18638075 17620034 22872076 22504053 12612899 22690078 18714185 12526941 22969192 18725824 15741571 22493463 16086718 17895475 26488332 20307568 16957514 20432204 11693339 12366896 23702337 9725042 17016139 24089288 11721767 15984986 30668711 18725838 18482589 12858236 16720537 19000907 20021507 15880744 15836533 32724753 23267550 18936643 24220914 21867492 8052096 26156248 16325138 18381471 17709039 16458449 16301030 24336560 18266204 17961818 26145187 10684748 16585287 25062552 26488332 16325138 23288919 15655620 18852257 27285514 9682030 15167856 20644184 19421676 25014182 22504053 1910891 16951270 18482589 17606952 16279909 22434529 17437502 12017322 23713803 20560814 11419847 24192009 19036219 18231963 23632353 18847166 17709039 9725042 18725820 11961620 23254404 22493463 18628413 28236518 18482589 19581668 24739135 17872816 20060198 29643290 11419847 18714185 24183583 19358181 18662217 18266204 17873612 15165660 21670773 19648712 17873612 19774423 25428164 18847166 25402401 15929776 18638075 20843880 19725474 16412034 21174482 19139323 15207983 20560814 17893869 15734966 24443406 25402401 23713803 30180176 17324097 19035980 11316179 7585493 17617203 15482265 18381471 15139050 20214769 11316179 16673056 23497601 24336560 22738077 26908517 17063111 31481027 18714185 19781085 20195757 16325138 16820832 1442675 24622950 20946427 19293786 28182647 18573775 23632353 27043809 16673056 16793557 25219923 15768181 25314355 25924826 21922220 11197252 17943040 15894152 25471345 20603855 15795343 22766663 21665058 16494194 8633507 27103409 17851446 27089107 22108194 18725822 25885531 26352132 18190246 26391333 7940181 18543276 21948130 19293792 22738077 6333854 25472506 17620034 17031239 19221081 16307621 17892078 21327529 16775188 28727402 26471036 17895475 20021507 21677588 16083699 11100332 23542330 16530619 7876504 22004224 20843880 7117808 23627550 22045822 915458 25428164 20508529 24260189 20383599 10979422 32724753 15741571 11716659 1960360 10361895 12479106 18462248 30791892 2251189 28270725 23546555 26526080 31714702 14572436 6463577 11525101 21948130 20304976 19647238 23695870 16423097 3455130 30336731 21327529 25651490 28727402 19139445 2720569 7876504 25088807 21647457 30583346 22218627 32601685 26769026 24183583 17823567 24340316 7926056	243
8	#7 NOT ("Animals"[Mesh] NOT "Humans"[Mesh])	243
9	#8 AND ("english"[Language] OR "german"[Language])	236
10	#9 AND systematic[sb]	2

11	#9 AND (randomized controlled trial[Publication Type] OR (random*[Title/Abstract] AND controlled[Title/Abstract] AND trial[Title/Abstract]))	50
12	#9 AND (cohort[all] OR (control[all] AND study[all]) OR (control[tw] AND group*[tw]) OR epidemiologic studies[mh] OR program[tw] OR clinical trial[pt] OR comparative stud*[all] OR evaluation studies[all] OR statistics as topic[mh] OR survey*[tw] OR follow-up*[all] OR time factors[all] OR ci[tw]) NOT ((animals[mh:noexp] NOT humans[mh:noexp]) OR comment[pt] OR editorial[pt] OR review[pt] OR meta analysis[pt] OR case report[tw] OR consensus[mh] OR guideline[pt] OR history[sh])	213
13	#9 NOT ("Case Reports" [Publication Type] OR (case*[ti] NOT case control[ti]))	233
14	#10 OR #11 OR #12 OR #13	233

PRISMA-Flussdiagramm

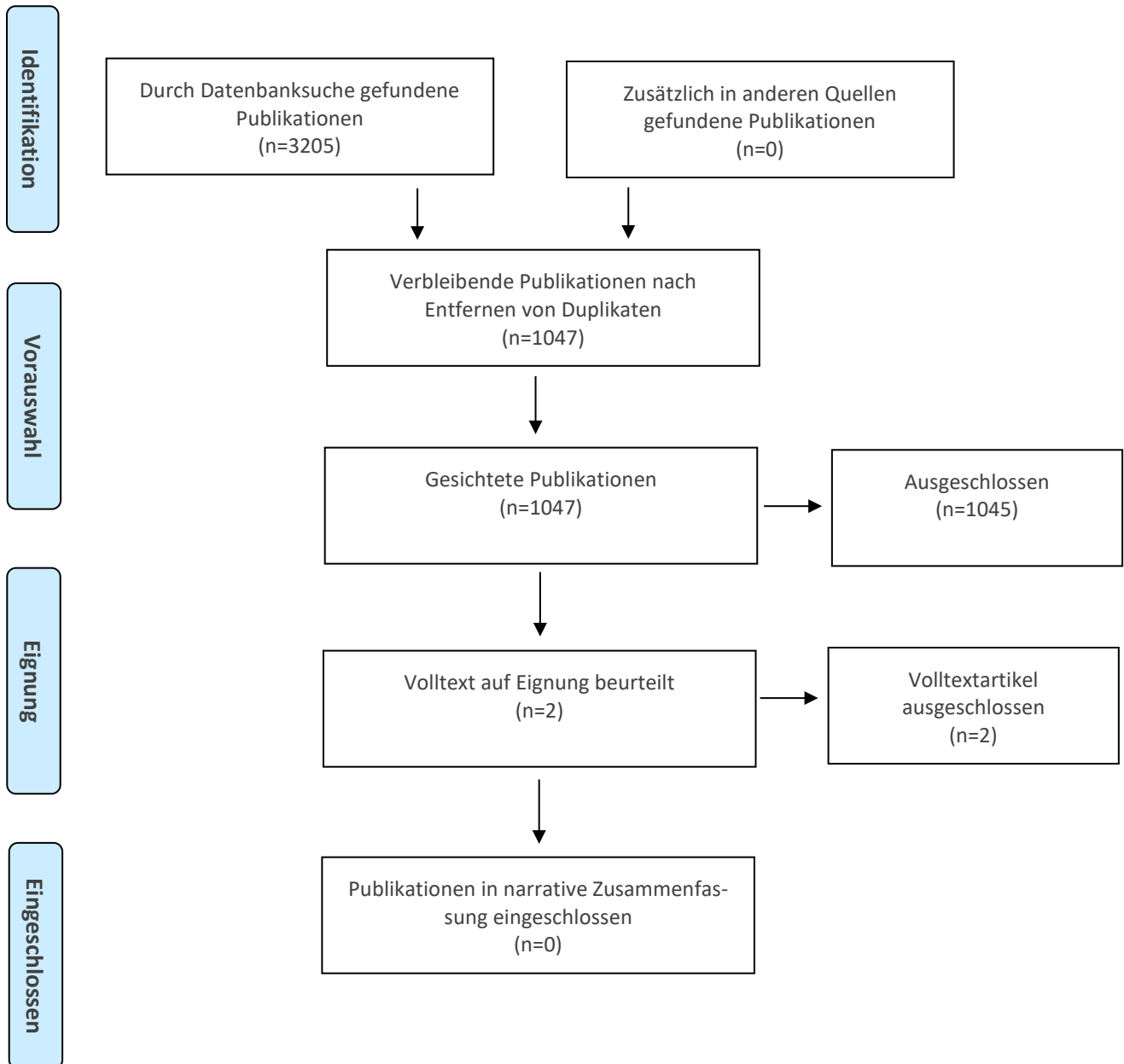


Abbildung 1: PRISMA-Flussdiagramm (8)

Referenzen

1. Doubeni C. Tests for screening for colorectal cancer - UpToDate: UpToDate; 2021 [Available from: <https://www.uptodate.com/contents/tests-for-screening-for-colorectal-cancer?sectionName=STOOL-BASED>].
 2. Ip S, Sokoro AA, Kaita L, Ruiz C, McIntyre E, Singh H. Use of fecal occult blood testing in hospitalized patients: results of an audit. *Can J Gastroenterol Hepatol*. 2014;28(9):489-94.
 3. Perencevich M, Saltzman JR. Evaluation of occult gastrointestinal bleeding - UpToDate: UpToDate; 2020 [Available from: https://www.uptodate.com/contents/evaluation-of-occult-gastrointestinal-bleeding?search=gFOBT&source=search_result&selectedTitle=2~64&u%E2%80%A6%201%2F11].
 4. Narula N, Ulic D, Al-Dabbagh R, Ibrahim A, Mansour M, Balion C, et al. Fecal occult blood testing as a diagnostic test in symptomatic patients is not useful: a retrospective chart review. *Can J Gastroenterol Hepatol*. 2014;28(8):421-6.
 5. CADTH Rapid Response Reports. Urgent, Non-Screening Fecal Occult Blood Testing for Patients with Suspected Gastrointestinal Bleeding: A Review of Clinical Effectiveness and Guidelines. Ottawa (ON): Canadian Agency for Drugs and Technologies in Health
- Copyright © 2017 Canadian Agency for Drugs and Technologies in Health.; 2017.
6. Palmer CK, Thomas MC, von Wagner C, Raine R. Reasons for non-uptake and subsequent participation in the NHS Bowel Cancer Screening Programme: a qualitative study. *Br J Cancer*. 2014;110(7):1705-11.
 7. Broc G, Denis B, Fassier JB, Gendre I, Perrin P, Quintard B. Decision-making in fecal occult blood test compliance: A quali-quantitative study investigating motivational processes. *Prev Med*. 2017;105:58-65.
 8. Moher D, Liberati A, Tetzlaff J, Altman DG. Preferred reporting items for systematic reviews and meta-analyses: the PRISMA statement. *PLoS Med*. 2009;6(7):e1000097.

Ein Projekt von

Das Evidenzbasierte Informationszentrum für Pflegende ist ein Projekt von Cochrane Österreich am **Department für Evidenzbasierte Medizin und Evaluation** der Donau-Universität Krems. Rapid Reviews für Pflegepersonen der NÖ Landes- und Universitätskliniken werden vom NÖ Gesundheits- und Sozialfonds finanziert.



Disclaimer

Dieses Dokument wurde vom Evidenzbasierten Informationszentrum für Pflegende des Departments für Evidenzbasierte Medizin und Evaluation der Donau-Universität Krems – basierend auf der Anfrage einer Pflegeperson der NÖ Landes- und Universitätskliniken – verfasst.

Das Dokument spiegelt die Evidenzlage zu einem pflegerischen Thema zum Zeitpunkt der Literatursuche wider. Das Evidenzbasierte Informationszentrum übernimmt keine Verantwortung für individuelle Pflegemaßnahmen.